



Váš dopis značky:

Ze dne: 04.04.2022

Spisová značka: MUHO 6600/2022 ORM

Číslo jednací: MUHOCJ 26675/2022

Počet listů/příloh: 4/1

Vyřizuje: Ing. arch. Veronika Soušková

Telefon: 518 316 228

E-mail: souskova.veronika@muhodonin.cz

ID DS: mwvbkvs

Datum: 11.04.2022

## ZÁVAZNÉ STANOVISKO ORGÁNU ÚZEMNÍHO PLÁNOVÁNÍ

Městský úřad Hodonín, odbor rozvoje města jako orgán územního plánování (dále jen „úřad územního plánování“) příslušný podle ustanovení § 6 odst. 1 písm. e) zákona č. 183/2006 Sb., o územním plánování a stavebním řádu (stavební zákon), ve znění pozdějších předpisů (dále jen „stavební zákon“) posoudil podle ustanovení § 96b odst. 3 stavebního zákona, zda je předložený záměr nazvaný:

### **Odloučené pracoviště Jilemnického – Přístavba a stavební úpravy frézařské dílny**

na pozemcích:

parc. č. st. 5888 a 9154 a parc. č. 2056/25, vše v katastrálním území Hodonín,

jehož obsahem je:

provedení změny dokončených staveb technického vybavení a garáže situovaných v areálu Integrované střední školy Hodonín – odloučené pracoviště Jilemnického (dále také „záměr“),

přípustný z hlediska souladu s politikou územního rozvoje a územně plánovací dokumentací a z hlediska uplatňování cílů a úkolů územního plánování, přičemž dospěl k následujícímu závěru.

### **Záměr je přípustný.**

V souladu s ustanovením § 96b odst. 3 stavebního zákona stanovil úřad územního plánování následující podmínky pro uskutečnění záměru:

- záměr bude umístěn a proveden v souladu s úřadem územního plánování ověřenou částí dokumentace k záměru, která je jako příloha nedílnou součástí tohoto závazného stanoviska.

Závazné stanovisko platí 2 roky ode dne vydání.



## ODŮVODNĚNÍ

Úřad územního plánování obdržel dne 04.04.2022 žádost o závazné stanovisko orgánu územního plánování podle ustanovení § 96b stavebního zákona k záměru nazvanému „Odloučené pracoviště Jilemnického – Přístavba a stavební úpravy frézařské dílny“ na pozemcích parc. č. st. 5888 a 9154 a parc. č. 2056/25, vše v katastrálním území Hodonín (dále jen „žádost“). Žádost podala právnická osoba **Integrovaná střední škola Hodonín, příspěvková organizace, IČO 00838225, se sídlem Lipová alej 3756/21, 695 01 Hodonín** (dále také „žadatel“), kterou na základě plné moci zastupuje právnická osoba SMART PROJEKT s.r.o., IČO 05377269, se sídlem Lanžhotská 3448/2, 690 02 Břeclav.

### PODKLADY PRO VYDÁNÍ ZÁVAZNÉHO STANOVISKA

Podklady přiložené k žádosti:

- vybraná část projektové dokumentace „Odloučené pracoviště Jilemnického – Přístavba a stavební úpravy frézařské dílny“, zpracovaná v listopadu roku 2021 až lednu roku 2022 právnickou osobou SMART PROJEKT s.r.o., IČO 05377269, se sídlem Lanžhotská 3448/2, 690 02 Břeclav – hlavní projektant Ing. Tomáš Mansbart, registrovaný v ČKAIT pod č. 1006748;
- plná moc ze dne 01.11.2021.

Nástroje územního plánování:

- Politika územního rozvoje České republiky 2008, schválená usnesením vlády ze dne 20.07.2009 č. 929, ve znění Aktualizace č. 1 Politiky územního rozvoje České republiky schválené usnesením vlády ze dne 15.04.2015 č. 276, Aktualizace č. 2 Politiky územního rozvoje České republiky schválené usnesením vlády ze dne 02.09.2019 č. 629, Aktualizace č. 3 Politiky územního rozvoje České republiky schválené usnesením vlády ze dne 02.09.2019 č. 630, Aktualizace č. 4 Politiky územního rozvoje České republiky schválené usnesením vlády ze dne 12.07.2021 č. 618 a Aktualizace č. 5 Politiky územního rozvoje České republiky schválené usnesením vlády ze dne 17.08.2020 č. 833 (dále jen „platná PÚR ČR“);
- Zásady územního rozvoje Jihomoravského kraje, vydané usnesením Zastupitelstva Jihomoravského kraje č. 2891/16/z 29 ze dne 05.10.2016 formou opatření obecné povahy, které nabylo účinnosti dne 03.11.2016, ve znění Aktualizací č. 1 a 2, které zahrnují úplné znění po Aktualizaci č. 1 Zásad územního rozvoje Jihomoravského kraje vydané usnesením Zastupitelstva Jihomoravského kraje č. 2835/20/Z33 ze dne 17.09.2020 formou opatření obecné povahy, které nabylo účinnosti dne 31.10.2020, a Aktualizaci č. 2 Zásad územního rozvoje Jihomoravského kraje vydané usnesením Zastupitelstva Jihomoravského kraje č. 2836/20/Z33 ze dne 17.09.2020 formou opatření obecné povahy, které nabylo účinnosti dne 31.10.2020 (dále jen „platné ZÚR JmK“);
- Územní plán Hodonín, vydaný usnesením Zastupitelstva města Hodonína č. 1371 ze dne 30.10.2012 formou opatření obecné povahy č. 2/2012, které nabylo účinnosti dne 23.11.2012, a změněný Změnou č. 1 Územního plánu Hodonín, vydanou usnesením Zastupitelstva města Hodonína č. 2222 ze dne 16.09.2014 formou opatření obecné povahy č. 4/2014, které nabylo účinnosti dne 09.10.2014, a Změnou č. 2 Územního plánu Hodonín, vydanou usnesením Zastupitelstva města Hodonína č. 1298 ze dne 31.01.2017 formou opatření obecné povahy č. 1/2017, které nabylo účinnosti dne 04.03.2017 (dále jen „platný ÚP Hodonín“).

### POPIS ZÁMĚRU

Z podkladů přiložených k žádosti je zřejmé, že záměrem stavebníka, kterým je žadatel, je provedení změny dokončených staveb technického vybavení a stavby garáže, které jsou situovány v areálu Integrované střední školy Hodonín – odloučené pracoviště Jilemnického.



Záměrem dotčené stavby jsou přízemní, nepodsklepené, zastřešené plochými střechami. Stavba technického vybavení slouží především jako frézařská dílna pro výkon praxe učebního oboru obráběč kovů. Stavba garáže slouží jako garáž a sklad. Stavby spolu vzájemně sousedí.

Zamýšlená změna staveb zahrnuje stavební úpravy a přístavbu. V rámci stavebních úprav dojde zejména ke vzájemnému propojení obou staveb, ke kompletní změně vnitřní dispozice stavby technického vybavení, k výměně podlah (krytiny, roznášecí vrstvy i hydroizolace – lokálně v místech největších projevů vztlínající vlhkosti i nosné části), k renovaci povrchů stěn a stropů, k výměně výplní okenních a dveřních otvorů a k opravě stávajících rozvodů sítí technické infrastruktury (pitná voda, splašková a dešťová kanalizace, elektřina, teplo). Na západní straně stavby technického vybavení vede nákladní rampa, u které dojde k opravě povrchu a výměně zábradlí. Ke stavbám bude přistavěn otevřený přístřešek sloužící jako kryté stání pro automobil.

Dosavadní účel stavby technického vybavení nebude změněn, hlavní funkcí této budovy je nadále příprava studentů na praxi ve frézařské dílně. K tomu bude stavba sloužit jako sklad a přířezovna materiálu pro všechny dílenské provozy v rámci areálu školy. V původní stavbě garáže se bude nově nacházet sklad chladicích kapalin pro obrábění a sklad tyčového materiálu.

Způsob napojení staveb na veřejnou dopravní a technickou infrastrukturu, nakládání s dešťovými vodami ani řešení dopravy v klidu se oproti stávajícímu stavu nemění.

Další podrobnosti jsou patrné z úřadem územního plánování ověřené části dokumentace k záměru, která je jako příloha nedílnou součástí tohoto závazného stanoviska.

## POSOUZENÍ ZÁMĚRU

### SOULAD S POLITIKOU ÚZEMNÍHO ROZVOJE

Z ustanovení platné PÚR ČR je pro město Hodonín relevantní:

- stanovení republikových priorit územního plánování pro zajištění udržitelného rozvoje území;
- vymezení rozvojové osy **OS11** *Lipník nad Bečvou – Přerov – Uherské Hradiště – Břeclav – hranice ČR/Rakousko*;
- vymezení specifické oblasti **SOB9**, ve které se projevuje aktuální problém ohrožení území suchem;
- vymezení koridoru dopravní infrastruktury pro dálnici D55 **SD11** *Otrokovice – Napajedla – Uherské Hradiště – Hodonín – D2* (zpřesněno v platných ZÚR JmK i v platném ÚP Hodonín);
- vymezení koridoru technické infrastruktury pro dálkovod **DVI** *Koridor pro zdvojení potrubí k ropovodu Družba* (zpřesněno v platných ZÚR JmK i v platném ÚP Hodonín).

Záměr všechna uvedená ustanovení respektuje.

Platná PÚR ČR záměr přímo neřeší. Se stanovenými republikovými prioritami územního plánování pro zajištění udržitelného rozvoje území záměr nekoliduje. Koridory **SD11** a **DVI**, po zpřesnění jejich vymezení platnými ZÚR JmK i platným ÚP Hodonín, umístěním záměru nejsou dotčeny.

Na základě výše uvedeného dospěl úřad územního plánování k závěru, že záměr je s platnou PÚR ČR v souladu.

### SOULAD S ÚZEMNĚ PLÁNOVACÍ DOKUMENTACÍ KRAJE – ZÁSADAMI ÚZEMNÍHO ROZVOJE

Z ustanovení platných ZÚR JmK je pro město Hodonín relevantní:

- stanovení priorit územního plánování Jihomoravského kraje pro zajištění udržitelného rozvoje území, zohledňujících republikové priority územního plánování obsažených v platné PÚR ČR;
- zpřesnění vymezení rozvojové osy **OS11** *Lipník nad Bečvou – Přerov – Uherské Hradiště – Břeclav – hranice ČR/Rakousko*, vymezené v platné PÚR ČR;
- stanovení města Hodonín regionálním centrem osídlení;



- zpřesnění koridoru dálnice *D55*, vymezeného v platné PÚR ČR, vymezením koridoru dálnice ***DS06 D55 Rohatec – Hodonín – D2***, včetně souvisejících staveb (zpřesněno v platném ÚP Hodonín);
- vymezení koridoru silnice I. třídy ***DS59 I/51 Hodonín, obchvat*** a souvisejících staveb (zpřesněno v platném ÚP Hodonín);
- vymezení koridoru dopravně významné vodní cesty ***DV01 Rohatec – Hodonín – soutok Morava/Dyje, prodloužení vodní cesty – „Baťův kanál“*** (částečně zpřesněno v platném ÚP Hodonín);
- územní vymezení vedení mezinárodního cyklistického koridoru *Moravská stezka* (zpřesněno v platném ÚP Hodonín);
- vymezení vedení krajské sítě cyklistických koridorů v úseku *Blučina – Klobouky u Brna – Mutěnice – Hodonín* (zpřesněno v platném ÚP Hodonín);
- vymezení koridoru ***TEE11 Vedení 110 kV; Rohatec – Hodonín – vazba na el. stanici 400/110 kV Rohatec*** (nezpřesněno v platném ÚP Hodonín);
- zpřesnění koridoru ropovodu *DV1* pro zdvojení potrubí k ropovodu Družba, vymezeného v platné PÚR ČR, vymezením koridoru ***TED01 Zdvojení ropovodu Družba*** (zpřesněno v platném ÚP Hodonín);
- vymezení plochy ***POP04 Opatření společná na vodních tocích Dyje a Kyjovka*** pro protipovodňová opatření (zpřesněno v platném ÚP Hodonín);
- vymezení plochy ***POT09 Zkapacitnění odlehčovacího kanálu Morava – Kyjovka*** pro protipovodňová opatření (zpřesněno v platném ÚP Hodonín);
- vymezení ploch a koridorů nadregionálního a regionálního územního systému ekologické stability krajiny – ***NRBC 108 Černé bláto, NRBC 109 Soutok, RBC 3 Očovský les, RBC 15 Pánov, RBC 21 Zásada – Gebart, K 142N, K 142V, K 157T, K JM05T*** (zpřesněno v platném ÚP Hodonín);
- vymezení územní rezervy pro mimoúrovňovou křižovatku na dálnici *D55* ***RDS02 D55 MÚK Hodonín, východ*** (zpřesněno v platném ÚP Hodonín);
- vymezení územních rezerv průplavního spojení Dunaj – Odra – Labe ve dvou na sebe navazujících úsecích ***RDV01 Průplavní spojení Dunaj – Odra – Labe; úsek Veselí nad Moravou (hranice kraje) – Hodonín*** a ***RDV02 Průplavní spojení Dunaj – Odra – Labe; úsek Hodonín – hranice ČR*** v koridoru a variantách koridoru (nezpřesněno v platném ÚP Hodonín);
- upřesnění územních podmínek koncepce ochrany a rozvoje přírodních, kulturních a civilizačních hodnot území kraje;
- stanovení krajinných celků ***4 Dyjsko-moravský, 5 Dubňanský a 7 Velkobílovický***;
- vymezení veřejně prospěšných staveb dopravní infrastruktury ***DS06*** (zpřesněno v platném ÚP Hodonín), ***DS59*** (zpřesněno v platném ÚP Hodonín) a ***DV01*** (částečně zpřesněno v platném ÚP Hodonín);
- vymezení veřejně prospěšných staveb technické infrastruktury ***TEE11*** (nezpřesněno v platném ÚP Hodonín), ***TED01*** a ***POT09*** (zpřesněno v platném ÚP Hodonín);
- vymezení veřejně prospěšného opatření protipovodňové ochrany ***POP04*** (zpřesněno v platném ÚP Hodonín).

Vzhledem k tomu, že platný ÚP Hodonín nezohledňuje všechny záměry vyplývající z platných ZÚR JmK, posuzuje úřad územního plánování také soulad záměru s touto územně plánovací dokumentací.

Záměr všechna uvedená ustanovení respektuje.

Platné ZÚR JmK záměr přímo neřeší. Se stanovenými prioritami územního plánování Jihomoravského kraje pro zajištění udržitelného rozvoje území záměr nekoliduje. Koridory *DS06*, *DS59* a *TED01*, plochy *POP04* a *POT09* ani územní rezerva *RDS02*, po zpřesnění jejich vymezení platným ÚP Hodonín, umístěním záměru nejsou dotčeny. Stejně tak nejsou umístěním záměru dotčeny koridory *TEE11* a *DV01* ani územní rezervy *RDV01* a *RDV02*. Plochy a koridory nadregionálního a regionálního územního systému ekologické stability území se po jejich zpřesnění platným ÚP Hodonín zájmového území nedotýkají.

Na základě výše uvedeného dospěl úřad územního plánování k závěru, že záměr je s platnými ZÚR JmK v souladu.



## SOULAD S ÚZEMNĚ PLÁNOVACÍ DOKUMENTACÍ MĚSTA – ÚZEMNÍM PLÁNEM

Podle platného ÚP Hodonín se záměr nachází v zastavěném území – ve stabilizované ploše **OV – plochy občanského vybavení – veřejná infrastruktura**.

Pro uvedenou funkční plochu platí následující podmínky využití.

**OV – plochy občanského vybavení – veřejná infrastruktura***Hlavní využití:*

- plochy využívané pro činnosti, děje a zařízení související s občanským vybavením, které je nezbytné pro zajištění a ochranu základního standardu a kvality života obyvatel a jejichž existence je v zájmu státní správy a samosprávy.

*Přípustné využití:*

- pozemky staveb a zařízení občanského vybavení sloužící pro školská, vzdělávací a výchovná zařízení včetně souvisejících staveb (např. ubytování), sociální služby a péči o rodinu, zdravotní služby, církevní zařízení, veřejnou správu a administrativu, ochranu obyvatelstva, vědu a výzkum;
- pozemky sídelní zeleně různých forem (např. veřejná, vyhrazená, zahrady, izolační);
- pozemky související dopravní a technické infrastruktury;
- pozemky veřejných prostranství.

*Nepřípustné využití:*

- činnosti, děje a zařízení, které narušují kvalitu prostředí nebo takové důsledky vyvolávají druhotně.

*Podmíněně přípustné využití:*

- bydlení za podmínek, že
  - je součástí víceúčelového objektu občanského vybavení a zabírá plochu menší než občanské vybavení,
  - se jedná o osoby zajišťující dohled nebo majitele zařízení (bez možnosti pronájmu k bydlení další osobě),
  - nebude vymezen chráněný venkovní prostor a chráněný venkovní prostor staveb z hlediska ochrany před nepříznivými účinky hluku a vibrací, bude vymezen pouze chráněný vnitřní prostor,
  - nedojde k omezení využití sousedních pozemků z důvodů zajištění pohody tohoto bydlení – pro posuzování je rozhodující stávající stav, popř. již vydané územní rozhodnutí nebo stavební povolení;
- stavby doplňující bydlení za podmínky, že neomezí hlavní funkci;
- zařízení kultury za podmínky, že splní hygienické limity pro hluk a vibrace;
- terénní úpravy, vodní díla (např. rybník, studna), změny druhů pozemků a úprava pozemků s vlivem na vsakování vody za podmínky, že neomezí hlavní funkci.

Z platného ÚP Hodonín dále vyplývají následující obecné podmínky ochrany a rozvoje hodnot území:

- veškeré děje, činnosti a zařízení musí respektovat kvalitu urbanistického, architektonického a přírodního prostředí, nesmí zde být umístěny stavby, které by znehodnotily svým architektonickým ztvárněním, objemovými parametry, vzhledem, účinky provozu a použitými materiály hodnoty území;
- ve stabilizovaných plochách se výšková zonace hlavních objektů řídí dle okolní zástavby.

Záměr platný ÚP Hodonín respektuje.

Předmětnou změnou staveb nedojde ke změně jejich stávajícího účelu, stavby budou nadále využívány jako součást školského zařízení, což představuje funkci, pro jakou je dotčená funkční plocha předně určena. Nový přístřešek bude sloužit jako stavba se školským zařízením související, což dotčená funkční plocha připouští. Provedením přístavby nedojde k narušení stávající urbanistické struktury ani jiných hodnot území. Výšková úroveň stávajících objektů se nemění. Přístavba stávající objekty nepřevyší.

Na základě výše uvedeného dospěl úřad územního plánování k závěru, že záměr je s platným ÚP Hodonín v souladu.



## SOULAD S CÍLI A ÚKOLY ÚZEMNÍHO PLÁNOVÁNÍ

Za relevantní cíle a úkoly územního plánování považoval úřad územního plánování zejména ustanovení § 18 odst. 2, 3 a 4 a § 19 odst. 1 písm. a), d), e) a o) stavebního zákona, z nichž pro něj vyplývají následující povinnosti:

- zajišťovat předpoklady pro udržitelný rozvoj území soustavným a komplexním řešením účelného využití a prostorového uspořádání území s cílem dosažení obecně prospěšného souladu veřejných a soukromých zájmů na rozvoji území;
- koordinovat veřejné i soukromé záměry změn v území;
- ve veřejném zájmu chránit a rozvíjet přírodní, kulturní a civilizační hodnoty území, včetně urbanistického, architektonického a archeologického dědictví;
- dbát na hospodárné využívání zastavěného území;
- zjišťovat a posuzovat stav území, jeho přírodní, kulturní a civilizační hodnoty;
- posuzovat, zda záměr vyhovuje stávajícím podmínkám v území;
- uplatňovat poznatky zejména z oborů architektury, urbanismu, územního plánování, památkové péče a ekologie.

Výše zmíněný platný ÚP Hodonín je zpracován v souladu s cíli a úkoly územního plánování ve smyslu ustanovení §§ 18 a 19 stavebního zákona, z čehož vyplývá, že mimo jiné vytváří předpoklady pro udržitelný rozvoj území, komplexně řeší zájmové území a navrhuje jeho účelné a hospodárné využití a stanovuje podmínky pro ochranu a rozvoj přírodních, kulturních a civilizačních hodnot, včetně architektonických a urbanistických kvalit. Jelikož byl záměr shledán souladným s platným ÚP Hodonín, dospěl úřad územního plánování k závěru, že záměr je v souladu rovněž s cíli a úkoly územního plánování.

## SHRNUTÍ

Ze shora uvedených důvodů dospěl úřad územního plánování k závěru, že posuzovaný záměr je z hlediska souladu s politikou územního rozvoje a územně plánovací dokumentací a z hlediska uplatňování cílů a úkolů územního plánování přípustný.

Úřad územního plánování doplňuje, že v zájmu splnění cílů a úkolů územního plánování je nezbytné zajistit soulad záměru se zvláštními právními předpisy a s prováděcími právními předpisy ke stavebnímu zákonu. Posouzení záměru z uvedených hledisek náleží podle § 90 odst. 1 stavebního zákona stavebnímu úřadu, který je příslušný vydat v předmětné věci rozhodnutí.

## POZNÁMKA

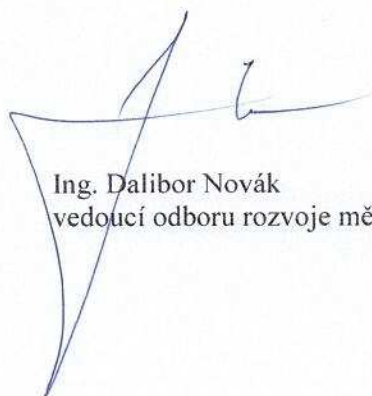
Platnost závazného stanoviska lze prodloužit, pokud se nezmění podmínky v území.

Závazné stanovisko nepozbývá platnosti:

- a) bylo-li na základě žádosti podané v době jeho platnosti vydáno územní rozhodnutí, společné povolení nebo jiné obdobné rozhodnutí podle jiného zákona a toto rozhodnutí nabylo právní moci,
- b) byla-li na základě návrhu veřejnoprávní smlouvy nahrazující územní rozhodnutí nebo společné povolení podaného v době jeho platnosti uzavřena veřejnoprávní smlouva a tato veřejnoprávní smlouva nabyla účinnosti, nebo
- c) nabyli-li právních účinků územní souhlas nebo společný územní souhlas a souhlas s provedením ohlášeného stavebního záměru vydaný k oznámení stavebního záměru učiněného v době platnosti závazného stanoviska.

Toto závazné stanovisko je vydáno podle ustanovení § 149 zákona č. 500/2004 Sb., správní řád, ve znění pozdějších předpisů, jako podklad pro vydání rozhodnutí nebo jiného úkonu v souvisejícím správním řízení.

Proti závaznému stanovisku se nelze samostatně odvolat. Závazné stanovisko lze přezkoumat v odvolacím řízení proti rozhodnutí stavebního úřadu, které bude tímto závazným stanoviskem podmíněno.

  
Ing. Dalibor Novák  
vedoucí odboru rozvoje města



**Příloha:**

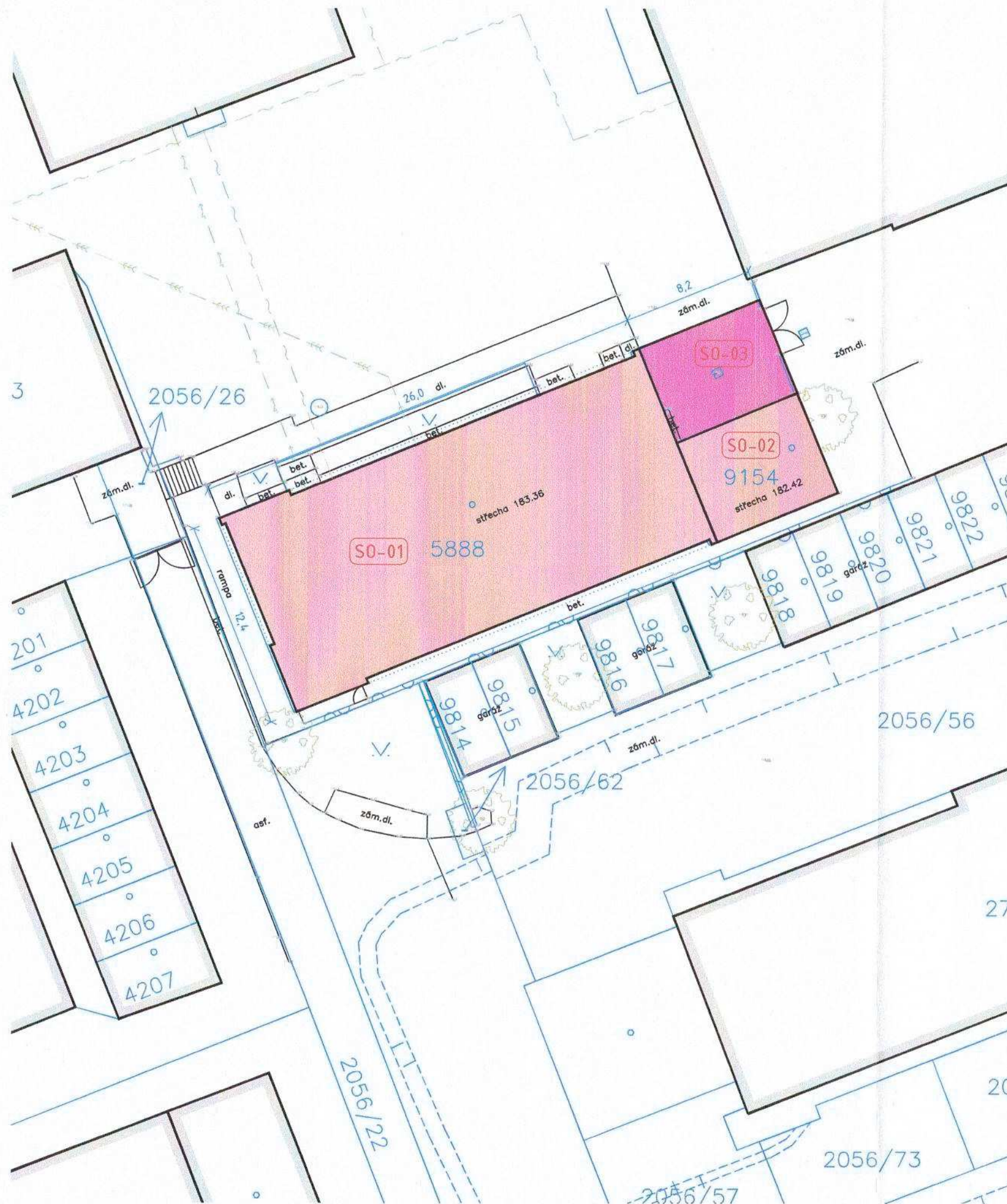
- nedílnou součástí závazného stanoviska je úřadem územního plánování ověřená část dokumentace k záměru „Odloučené pracoviště Jilemnického – Přístavba a stavební úpravy frézarské dílny“, zpracovaná v listopadu roku 2021 až lednu roku 2022 právnickou osobou SMART PROJEKT s.r.o., IČO 05377269, se sídlem Lanžhotská 3448/2, 690 02 Břeclav – hlavní projektant Ing. Tomáš Mansbart, registrovaný v ČKAIT pod č. 1006748, konkrétně výkresy:
  - C.3 Koordinační situace,
  - 103 Půdorys 1. NP – Nový stav,
  - 104 Půdorys střechy – Nový stav,
  - 202 Řezy – Nový stav,
  - 302 Pohledy – Nový stav.

**Obdrží:**

- Integrovaná střední škola Hodonín, příspěvková organizace, Lipová alej 3756/21, 695 01 Hodonín, prostřednictvím zástupce: SMART PROJEKT s.r.o., Lanžhotská 3448/2, 690 02 Břeclav.







## LEGENDA PLOCH

- OBJEKTY K REKONSTRUKCI
- OBJEKTY STÁVAJÍCÍ
- STÁVAJÍCÍ ZPEVNĚNÉ PLOCHY
- NOVÉ OBJEKTY

## LEGENDA ZNAČENÍ

- HRANICE POZEMKŮ DLE KATASTRU NEMOVITOSTÍ
- PARCELNÍ ČÍSLA DLE KATASTRU NEMOVITOSTÍ
- GEODETICKÉ ZAMĚŘENÍ
- VÝŠKOVÁ ABSOLUTNÍ HODNOTA TERÉNU

## OBJEKTŮ STAVBY

### STAVEBNÍ OBJEKTY (SO):

- SO 01 BUDOVA STÁVAJÍCÍ FRÉZAŘSKÉ DÍLNY - STAVEBNÍ ÚPRAVY
- SO 02 BUDOVA STÁVAJÍCÍ GARÁŽE - STAVEBNÍ ÚPRAVY
- SO 03 KRYTÉ STÁNÍ PRO AUTO - PŘÍSTAVBA

## STÁVAJÍCÍ INŽENÝRSKÉ SÍTĚ

- SILNOPROUD - NÍZKÉ NAPĚTÍ PODZEMNÍ
- KANALIZACE - JEDNOTNÁ
- TEPLOVOD
- STÁVAJÍCÍ VZROSTLÝ TROM

## POZNÁMKY


- PRŮBĚH SÍTÍ JE POUZE SMĚRNÝ A PRO VEŠKERÉ ZEMNÍ A VÝKOPOVÉ PRÁCE JE NUTNO VYTÝČIT SKUTEČNÝ PRŮBĚH A OZNÁMIT SPRÁVCŮM ZAČÁTEK STAVBY
- ZAKRESLENÍ STÁVAJÍCÍCH INŽENÝRSKÝCH SÍTÍ VYCHÁZÍ Z PODKLADŮ SPRÁVCŮ JEDNOTLIVÝCH SÍTÍ PŘEDPOKLADU DODRŽENÍ PROSTOROVÉ NORMY ČSN 73 6005
- ZA VYTÝČENÍ, OCHRANU A ZAJIŠTĚNÍ FUNKČNOSTI NESE ZODPOVĚDNOST VYŠŠÍ DODAVATEL STAVBY, VEŠKERÉ PRÁCE V OCHRANNÝCH PÁSMECH INŽENÝRSKÝCH SÍTÍ ŘÍDÍ A KOORDINUJE VYŠŠÍ DODAVATEL STAVBY

Dokumentace byla ověřena Městským úřadem Hodonín, odborem rozvoje města jako orgánem územního plánování. ①

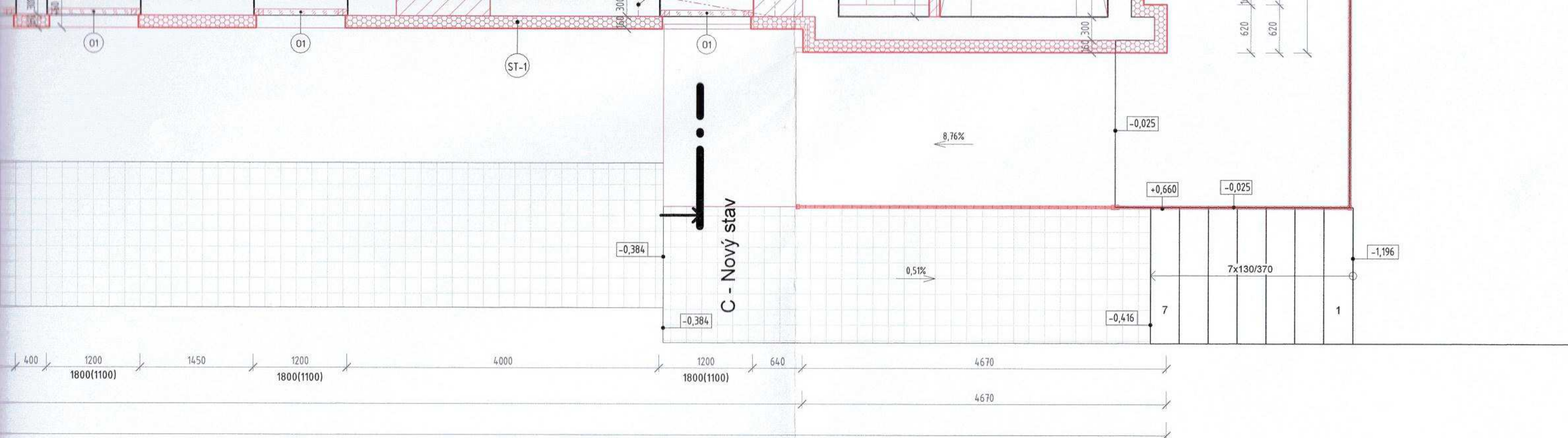
Č.j.: MUHOCJ 20075 / 2022

Dne: 11. 4. 2022

Podpis: *[Signature]*

VEDOUcí PROJEKTANT	ZODPOVĚDNÝ PROJEKTANT	VYPRACOVAL	 <b>SMART PROJEKT</b> SMART PROJEKT CZ s.r.o. Lanžhotská 3448/2, 690 02 Břeclav	
Ing. Tomáš Mansbart	Ing. Tomáš Mansbart	Ing. Ondřej Nemec		
+420 737 966 004	+420 737 966 004	+420 739 217 452		
INVESTOR:			DATUM	11/2021
ISŠ HODONÍN			STUPEŇ	DSP
AKCE:			FORMÁT	2x A4
ODLOUČENÉ PRACOVIŠTĚ JILEMNÍCKEHO PŘÍSTAVBA A STAVEBNÍ ÚPRAVY FRÉZAŘSKÉ DÍLNY			MĚŘÍTKO:	ČÍSLO VÝKRESU:
OBSAH:			1:250	C.3
KOORDINAČNÍ SITUACE				





Dokumentace byla ověřena Městským úřadem.  
Hodonín, odborem rozvoje města jako orgánem  
územního plánování. ①

Č.j.: MUHOCJ 20075/2022

Dne: 11. 4. 2022

Podpis: *[Signature]*

## MATERIÁL Ů

zdivo z tvárnice CDK 300 tl. 300mm

vnice HELUZ FAMILY 30 tl. 300mm

vnice HELUZ 14 tl. 140mm

EPS Grey tl. 160mm

XPS tl. 100mm

TI - EPS 100S

rukce

eton

vodní

strukce

at

oměřová skříň

## LEGENDA MÍSTNOSTÍ - NOVÝ STAV

Č.M	Popis	Plocha [m <sup>2</sup> ]	S.V. [mm]	Stěna	Podlaha	Strop
1.01	Sklad chladících kapalin pro obrábění	24,33 m <sup>2</sup>	2785	Omítka	Keramická dlažba	Omítka
1.02	Sklad tyčového materiálu	14,96 m <sup>2</sup>	2785	Omítka	Keramická dlažba	Omítka
1.03	Sklad materiálu	68,16 m <sup>2</sup>	3250	Omítka	Keramická dlažba	Omítka
1.04	Pila a přířezovna materiálu	28,62 m <sup>2</sup>	3250	Omítka	Keramická dlažba	Omítka
1.05	Príslušenství pro frézy	16,13 m <sup>2</sup>	3250	Omítka	Keramická dlažba	Omítka
1.06	Predsín WC	4,39 m <sup>2</sup>	3250	Omítka, Keramický obklad	Keramická dlažba	Omítka
1.07	Vstup, denní místnost	13,46 m <sup>2</sup>	3250	Omítka	Keramická dlažba	Omítka
1.08	WC	5,13 m <sup>2</sup>	3250	Omítka, Keramický obklad	Keramická dlažba	Omítka
1.09	WC	4,13 m <sup>2</sup>	3250	Omítka, Keramický obklad	Keramická dlažba	Omítka
1.10	Šatna	7,98 m <sup>2</sup>	3250	Omítka	Keramická dlažba	Omítka
1.11	Upratovačka	2,31 m <sup>2</sup>	3250	Omítka, Keramický obklad	Keramická dlažba	Omítka
1.12	Kancelář	6,99 m <sup>2</sup>	3250	Omítka	dlažba	Omítka
1.13	Frézařská dílna	103,26 m <sup>2</sup>	3250	Omítka	dlažba	Omítka
		299,85 m <sup>2</sup>				

## POZNÁMKY

- JSOU-LI V PROJEKTOVÉ DOKUMENTACI UVEDENY OBCHODNÍ NÁZVY VÝROBK Ů A MATERIÁL Ů, JEDNÁ SE POUZE O PŘÍKLAD URČUJÍCÍ MINIMÁLNÍ TECHNICKÉ PARAMETRY A VZHLED U VIDITELNÝCH PRVK Ů. JE MOŽNÉ JE NAHRADIT VÝROBKEM STEJNÉ NEBO VÝŠŠÍ ÚROVNĚ
- SPÁRY MEZI OBKLADY STĚN A DLAŽBOU BUDOU ZAPRAVENY SANITÁRNÍM SILIKONOVÝM TMELEM SHODNÉ BARVY JAKO SPÁROVACÍ HMOTA DLAŽBY.
- NOSNÉ KONSTRUKCE JSOU PODROBNĚ POPSÁNY V ČÁSTI D.1.2 - STAVEBNĚ-KONSTRUKČNÍ ŘEŠENÍ
- ROZHRANÍ RŮZNÝCH MATERIÁL Ů, I NOVÝCH A PŮVODNÍCH KONSTRUKCÍ A RŮZNÝCH TLOUŠTĚK BUDOU PŘEKRYTY PERLINKOU
- PARAPET, OŠTĚNÍ A NADPRAŽÍ U VNĚJŠÍCH VÝPLNÍ OTVOR Ů BUDOU Z EXTERIÉROVÉ STRANY OPATŘENY TEPELNOU IZOLACÍ

± 0,000 = stávající m.n.m. B.p.v

generální projektant

projektant části

**SMART PROJEKT** s.r.o.  
Lanžhotská 3448/2  
690 02 Břeclav

architekt Ing. arch. Tomáš Havlíček

vypracoval Ing. Ondrej Nemec

HIP Ing. Tomáš Mansbart

kreslil Ing. Ondrej Nemec

kontroloval Ing. Tomáš Mansbart

zodp. projektant Ing. Tomáš Mansbart

stavebník ISS, Lipová alej 3756/21, 695 01 Hodonín

místo stavby Jilemníckého 2, 695 01 Hodonín

## ODLOUČENÉ PRACOVNÍŠTĚ JILEMNÍCKÉHO PŘÍSTAVBA A STAVEBNÍ ÚPRAVY FRÉZAŘSKÉ DÍLNY

název stavby

SO 01, SO 02, SO 03

objekt

D.1.1

část

měřítko

1:50

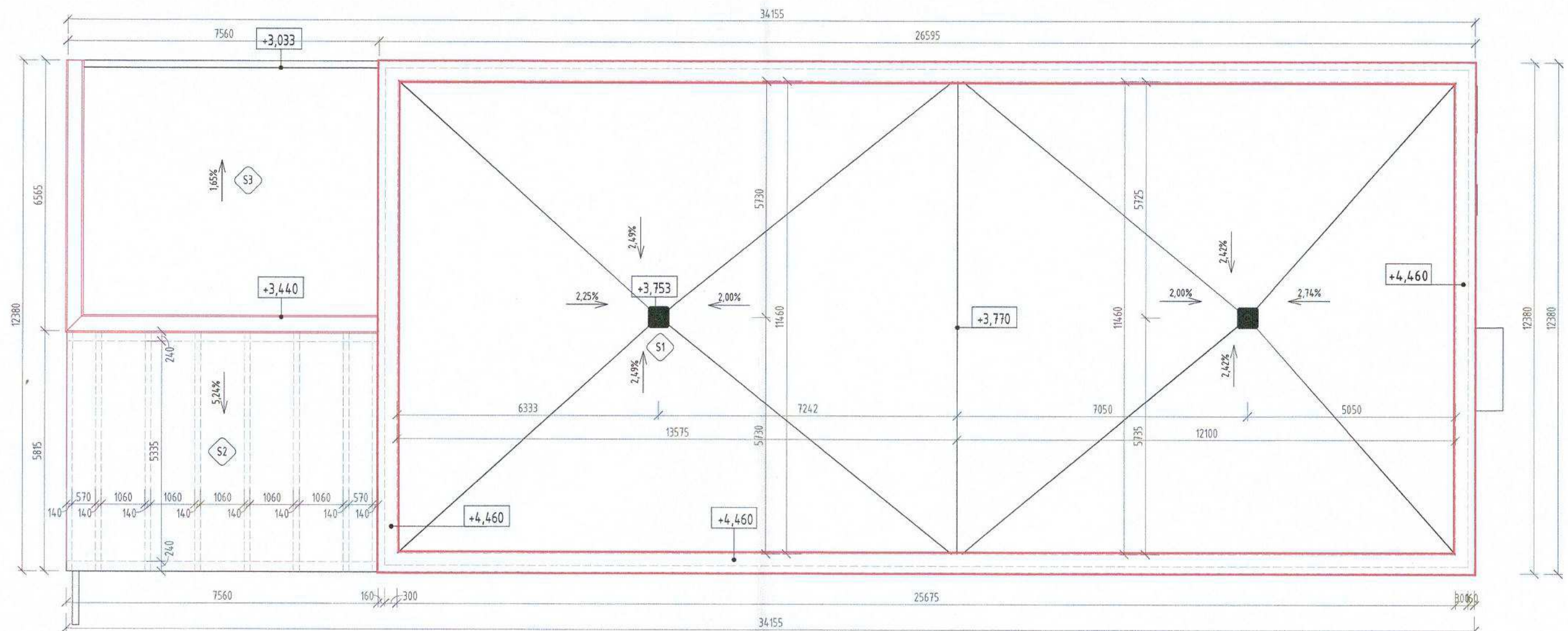
název dokumentu

**Půdorys 1.NP - Nový stav**

číslo přílohy

103





## POZNÁMKY

- JSOU-LI V PROJEKTOVÉ DOKUMENTACI UVEDENY OBCHODNÍ NÁZVY VÝROBKŮ A MATERIÁLŮ, JEDNÁ SE POUZE O PŘÍKLAD URČUJÍCÍ MINIMÁLNÍ TECHNICKÉ PARAMETRY A VZHLED U VIDITELNÝCH PRVKŮ. JE MOŽNÉ JE NAHRADIT VÝROBKEM STEJNÉ NEBO VÝŠŠÍ ÚROVNĚ
- SPÁRY MEZI OBKLADY STĚN A DLAŽBOU BUDOU ZAPRAVENY SANITÁRNÍM SILIKONOVÝM TMELEM SHODNÉ BARVY JAKO SPÁROVACÍ HMOTA DLAŽBY.
- NOSNÉ KONSTRUKCE JSOU PODROBNĚ POPSÁNY V ČÁSTI D.1.2 - STAVEBNĚ-KONSTRUKČNÍ ŘEŠENÍ
- ROZHRANÍ RŮZNÝCH MATERIÁLŮ, I NOVÝCH A PŮVODNÍCH KONSTRUKCÍ A RŮZNÝCH TLOUŠTĚK BUDOU PŘEKRYTY PERLINKOU
- PARAPET, OSTĚNÍ A NADPRAŽÍ U VNĚJŠÍCH VÝPLNÍ OTVORŮ BUDOU Z EXTERIÉROVÉ STRANY OPATŘENY TEPELNOU IZOLACÍ

## LEGENDA

— Konstrukce nové

Dokumentace byla ověřena Městským úřadem Hodonín, odborem rozvoje města jako orgánem územního plánování. ①

Č.j.: MUHOCJ 20075/2022

Dne: 11. 4. 2022

Podpis: *[Signature]*

± 0,000 = stávající m.n.m. B.p.v

generální projektant



SMART PROJEKT s.r.o.  
Lanžhotská 3448/2  
690 02 Břeclav

architekt Ing. arch. Tomáš Havlíček

HIP Ing. Tomáš Mansbart

kontroloval Ing. Tomáš Mansbart

stavebník ISŠ, Lipová alej 3756/21, 695 01 Hodonín

místo stavby Jilemnického 2, 695 01 Hodonín

projektant části

vypracoval Ing. Ondřej Nemec

kreslil Ing. Ondřej Nemec

zodp. projektant Ing. Tomáš Mansbart

název stavby

objekt

část

název dokumentu

## ODLOUČENÉ PRACoviŠTĚ JILEMNÍCKÉHO PŘÍSTAVBA A STAVEBNÍ ÚPRAVY FRÉZAŘSKÉ DÍLNY

SO 01, SO 02, SO 03

D.1.1

Půdorys střechy - Nový stav

dokument

datum 01/2022

formát 2x A4

stupeň DUR+DSP

revize 00

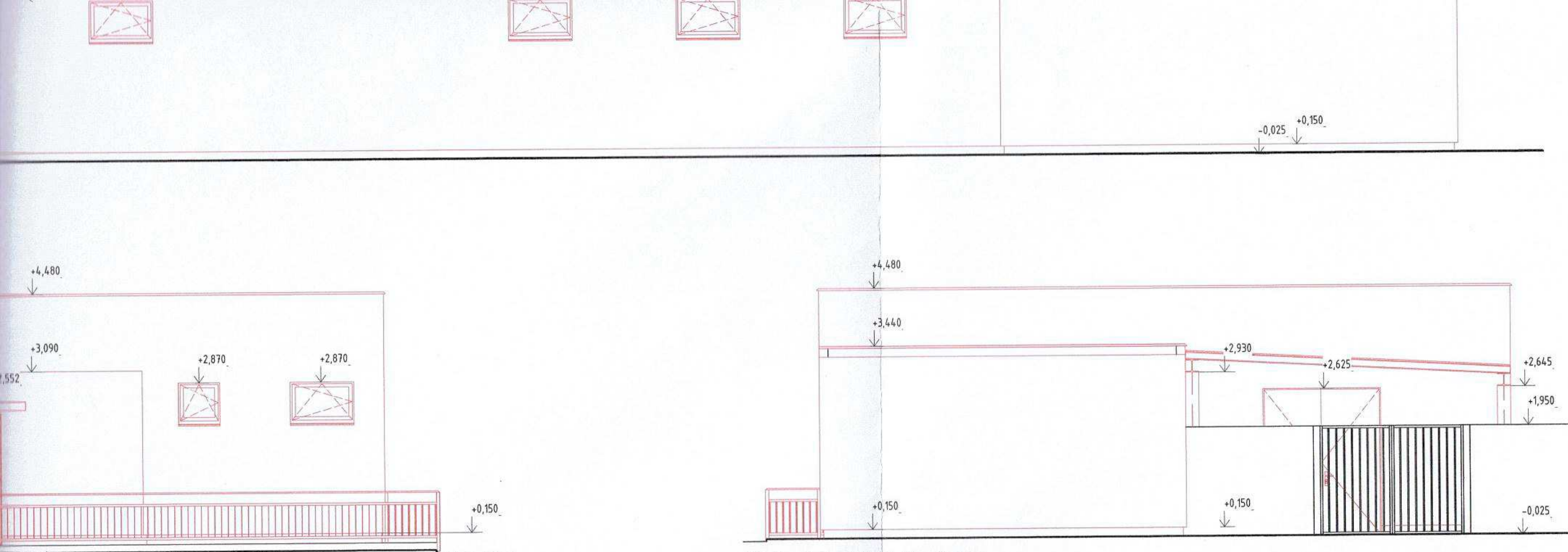
měřítko

1:100

číslo přílohy

104





**Východní pohled - Nový stav**  
1 : 75

## LEGENDA

— Konstrukce nové

± 0,000 = stávající m.n.m. B.p.v

generální projektant



SMART PROJEKT s.r.o.  
Lanžhotská 3448/2  
690 02 Břeclav

projektant části

architekt Ing. arch. Tomáš Havlíček

HIP Ing. Tomáš Mansbart

kontroloval Ing. Tomáš Mansbart

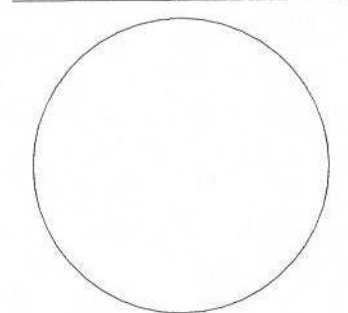
stavebník ISŠ, Lipová alej 3756/21, 695 01 Hodonín

místo stavby Jilemnického 2, 695 01 Hodonín

vypracoval Ing. Ondřej Nemec

kreslil Ing. Ondřej Nemec

zodp. projektant Ing. Tomáš Mansbart



dokument

datum 01/2022

formát 2x A4

stupeň DUR+DSP

revize 00

měřítko 1:75

číslo přílohy 302

Dokumentace byla ověřena Městským úřadem  
Hodonín, odborem rozvoje města jako orgánem  
územního plánování. ①

Č.j.: MUHOCJ 20075/2022

Dne: 11.4.2022

Podpis:

název stavby

objekt

část

název dokumentu

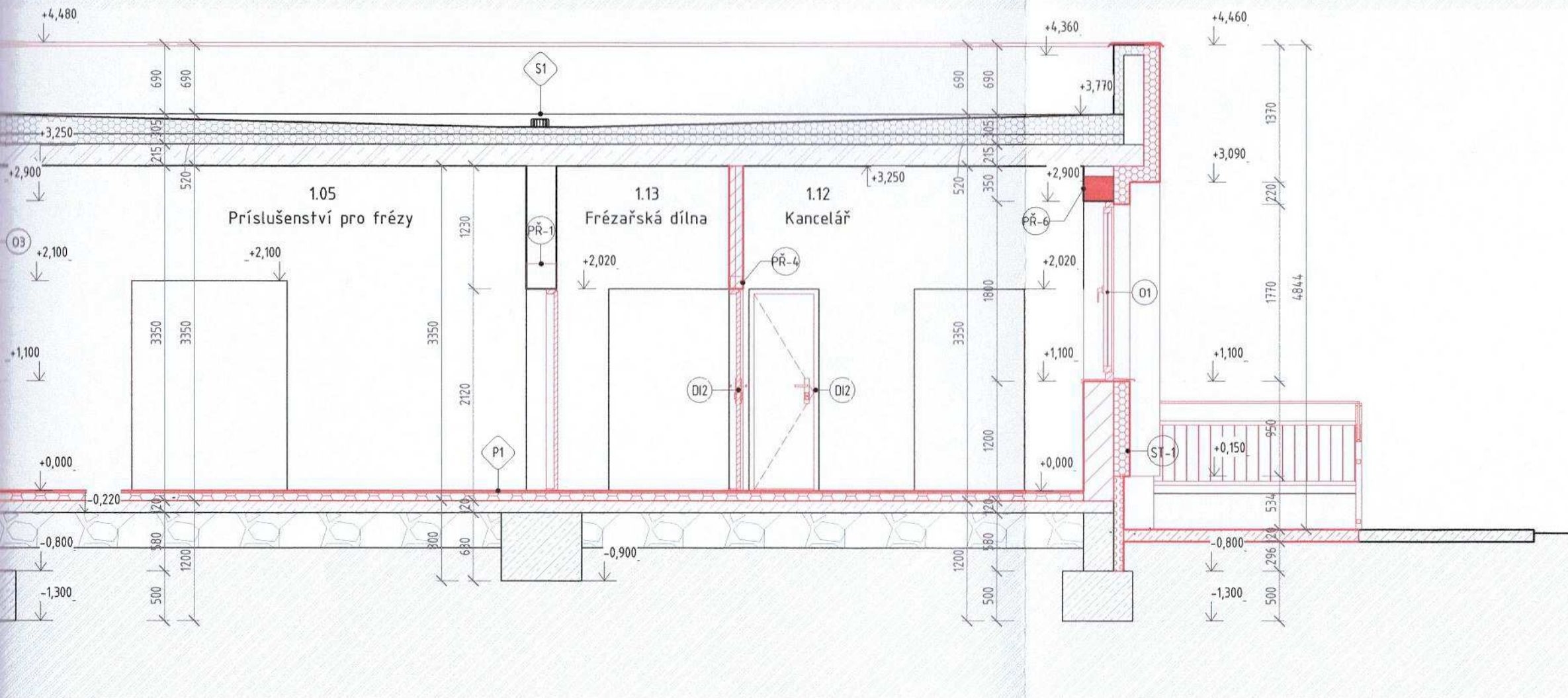
## ODLOUČENÉ PRACoviŠTĚ JILEMNÍCKÉHO PŘÍSTAVBA A STAVEBNÍ ÚPRAVY FRÉZAŘSKÉ DÍLNY

SO 01, SO 02, SO 03

D.1.1

**Pohledy - Nový stav**





## LEGENDA MATERIÁLŮ

	Stávající zdivo z tvárnic CDK 300 tl. 300mm
	Nové tvárnice HELUZ FAMILY 30 tl. 300mm
	Nové tvárnice HELUZ 14 tl. 140mm
	Nová TI - EPS Grey tl. 160mm
	Nová TI - XPS tl. 100mm
	Stávající TI - EPS 100S
	ŽB konstrukce
	Prostý beton
	Zemina původní
	Nové konstrukce

## POZNÁMKY

- JSOU-LI V PROJEKTOVÉ DOKUMENTACI UVEDENY OBCHODNÍ NÁZVY VÝROBKŮ A MATERIÁLŮ, JEDNÁ SE POUZE O PŘÍKLAD URČUJÍCÍ MINIMÁLNÍ TECHNICKÉ PARAMETRY A VZHLED U VIDITELNÝCH PRVKŮ. JE MOŽNÉ JE NAHRADIT VÝROBKEM STEJNÉ NEBO VÝŠŠÍ ÚROVNĚ
- SPÁRY MEZI OBKLADY STĚN A DLAŽBOU BUDOU ZAPRAVENY SANITÁRNÍM SILIKONOVÝM TMELEM SHODNÉ BARVY JAKO SPÁROVACÍ HMOTA DLAŽBY.
- NOSNÉ KONSTRUKCE JSOU PODROBNĚ POPSÁNY V ČÁSTI D.1.2 - STAVEBNĚ-KONSTRUKČNÍ ŘEŠENÍ
- ROZHRANÍ RŮZNÝCH MATERIÁLŮ, I NOVÝCH A PŮVODNÍCH KONSTRUKCÍ A RŮZNÝCH TLOUŠTĚK BUDOU PŘEKRYTY PERLINKOU
- PARAPET, OŠTĚNÍ A NADPRAŽÍ U VNĚJŠÍCH VÝPLNÍ OTVORŮ BUDOU Z EXTERIÉROVÉ STRANY OPATŘENY TEPELNOU IZOLACÍ

Dokumentace byla ověřena Městským úřadem Hodonín, odborem rozvoje města jako orgánem územního plánování. ①

Č.j.: MUHOCJ 202751/2022

Dne: 11. 4. 2022

Podpis: *ba'*

± 0,000 = stávající m.n.m. B.p.v

generální projektant



SMART PROJEKT s.r.o.  
Lanžhotská 3448/2  
690 02 Břeclav

architekt Ing. arch. Tomáš Havlíček

HIP Ing. Tomáš Mansbart

kontroloval Ing. Tomáš Mansbart

stavebník ISS, Lipová alej 3756/21, 695 01 Hodonín

místo stavby Jilemnického 2, 695 01 Hodonín

název stavby

objekt

část

název dokumentu

projektant části

vypracoval Ing. Ondřej Nemec

kreslil Ing. Ondřej Nemec

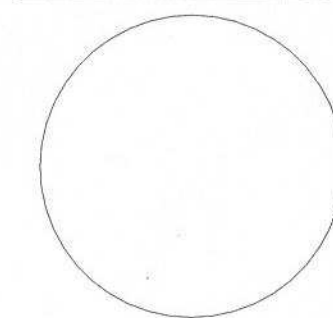
zodp. projektant Ing. Tomáš Mansbart

## ODLOUČENÉ PRACOVIŠTĚ JILEMNÍCKEHO PŘÍSTAVBA A STAVEBNÍ ÚPRAVY FRÉZAŘSKÉ DÍLNY

SO 01, SO 02, SO 03

D.1.1

Řezy - Nový stav



dokument

datum 01/2022

formát 2x A4

stupeň DUR+DSP

revize 00

měřítko 1:50

číslo přílohy

202